



Hallo Erstsemestler!

Herzlich Willkommen zu Deinem Studium an der TUM School of Management!

Wir freuen uns ganz besonders, Dich als neuen TUM-BWLER begrüßen zu dürfen!

Wir, die Fachschaft TUM-BWL, möchten Dir mit diesem Ersti-Guide den Einstieg in Dein Studium erleichtern. Alle wichtigen Informationen für den Start in den neuen Lebensabschnitt haben wir für Dich in diesem kompakten Heft zusammengestellt. Viel Spaß beim Lesen!

In den ersten Wochen wirst Du sicherlich eine Menge Fragen zum Alltag an Deiner Universität haben. Alles ist neu für Dich. Die Kommilitonen, die Uni und eventuell sogar die Stadt. Es wird sicher einige Zeit dauern, bis Du genau weißt, wo sich welcher Raum befindet, wer die richtige Ansprechperson für bestimmte Fragen ist und wie Du Dich neben dem Studium noch aktiv engagieren kannst.

Aber glaube uns, Deinen Kommilitonen und Vorgängern ging es ähnlich.

Damit Dein Studienbeginn so angenehm und reibungslos wie möglich verläuft, haben wir in diesem Guide wichtige Tipps zum Leben in München, zu Prüfungen und Abläufen sowie Pläne, Termine und vieles mehr für das erste Semester, zusammengetragen.

Während den Einführungstagen wird Dein Mentor Dir sicher schon einiges erzählt haben. Für den Fall, dass Du nicht alles aufnehmen konntest, haben wir auf den folgenden Seiten einen kleinen Leitfaden erstellt.

Mehr über die Fachschaft, findest Du auf Seite 7 in diesem Heft und im Internet unter www.tum-bwl.com.

In diesem Sinne wünschen wir Dir einen guten Start in Dein Studentenleben!

Deine Fachschaftsvertretung TUM-BWL





Inhalt

Hallo Erstsemestler!	1
Wissenswertes zum Studienbeginn	4
Die Fachschaft TUM-BWL.....	4
Die Fachschaftsarbeit.....	5
Deine Buddies	9
TUM-BWL.COM	14
StudentCard	14
Semesterticket	15
Alles rund ums Studium	16
Aufbau und Ablauf Deines Studiums.....	17
Studienfortschritt	19
Aufbau TUM-BWL-Bachelorstudiengang.....	20
Prüfungsanmeldung	20
Informationen aus erster Hand.....	21
Vorlesungen im Wintersemester 2016/17	23
Management Science (6 ECTS).....	23
VWL I Mikroökonomie (6 ETCS).....	24
Foundations of Entrepreneurial and Ethical Business (6 Credits)	25
Introduction to Entrepreneurship	25
Business Ethics	Fehler! Textmarke nicht definiert.
Buchführung und externes Rechnungswesen (6 ECTS).....	27
Teil 1: Buchführung	Fehler! Textmarke nicht definiert.
Teil 2: Externes Rechnungswesen	Fehler! Textmarke nicht definiert.
Mathematik I (6 ECTS).....	28
Wo finden die Vorlesungen statt?.....	29
Wichtige Personen der Fakultät für Wirtschaftswissenschaften	30
Wichtige Ansprechpartner	30
Studienfachberatung TUM-BWL Bachelor	30
Career Service Center.....	30
Noten- und Prüfungsverwaltung.....	31
Studienfachberatung TUM-BWL Master	31
Dekan, Prodekan, Studiendekan	32
Dekan	32
Prodekan	32
Studiendekan	32



Prüfungsausschuss	32
Außerhalb der Uni	33
Wohnen in München.....	33
Zweitwohnungssteuer	34
Studienfinanzierung	34
Freizeit in München.....	35
Studentische Initiativen.....	35
Allgemeiner Studierendenausschuss	37
TUM Management Alumni e.V.....	37
Carl von Linde-Akademie	37
Speakers Series.....	37
Theater & Oper	38
Unisport ZHS.....	38
Leben und Freizeit in München - allgemein	38
Unifeste	38
Biergärten in München	39
Bars und Kneipen	40
Weitere Informationen	41
Bibliotheken	41
TUM-Bibliothek	41
Studentenwerksbibliothek	41
Internetzugang	42
LRZ-Kennung	42
Get ready for TUM – Wie muss ich mein Smartphone einrichten?	43
Writing Center.....	44
Für die Kontaktdaten.....	45
Für Deine Notizen.....	47
Wichtige Termine für Dein erstes Semester	48

IMPRESSUM

Herausgeber: Fachschaft TUM BWL, Technische Universität München

Anschrift: Fachschaft TUM-BWL, Arcisstraße 21, 80333 München

Druck: Copyprint GmbH

Auflage: 550 Stück

© 2016 Fachschaft TUM- BWL

Trotz größter Sorgfalt bei Recherche und Dokumentation kann keine Gewähr für die Richtigkeit der im redaktionellen Teil enthaltenen Angaben übernommen werden



Wissenswertes zum Studienbeginn

Die Fachschaft TUM-BWL

Genau genommen besteht die Fachschaft aus allen Studierenden einer Fachrichtung.

Im Alltag wird darunter aber meist nur die Fachschaftsvertretung verstanden. Diese ist die gewählte Vertretung aller TUM-BWL Studierenden und steht ehrenamtlich für deren Interessen gegenüber der Fakultät und der Hochschulleitung ein. Dadurch hat die Fachschaftsvertretung ein Mitspracherecht bei der Evaluierung und Berufungen von Professoren/-innen und hat zudem einzelne Sitze in weiterführenden Gremien.

Die Fachschaftsvertretung veranstaltet Informationsveranstaltungen aller Art für Studierende und ist an uniweiten Projekten beteiligt, von denen natürlich alle Studierenden profitieren können. Wir bemühen uns das Leben für Euch an der Uni so angenehm wie möglich zu gestalten, z.B. durch Weiterleiten oder Umsetzen Eurer Vorschläge! Für Fragen, Wünsche und Anregungen stehen wir immer gerne zur Verfügung.

Die Fachschaftsvertretung besteht im Moment aus 25 gewählten Mitgliedern und vielen freiwilligen Mitarbeitern. Wir freuen uns immer sehr über Zuwachs aus jedem Semester. Die Arbeit bietet interessante Einblicke in die verschiedenen Bereiche des Hochschullebens und macht auf jeden Fall riesigen Spaß! Außerdem kommst Du mit jeder Menge Kommilitonen aus verschiedenen Semestern und Studiengängen in Kontakt. Diese Zusammenarbeit ist häufig auch der Anfang von sehr guten Freundschaften.

Wenn wir Dein Interesse geweckt haben, dann schau doch einfach mal vorbei!

Unser Fachschaftsbüro befindet sich in den **Räumen 3574 und 3576** (Eingang Fakultät für Wirtschaftswissenschaften an der Luisenstraße, Gebäude 5, 3. Stock.). Dort triffst Du uns meist persönlich an.

Telefonisch erreichst Du uns zu den Öffnungszeiten unter **089 – 289 28221**.

Unsere Öffnungszeiten werden zu Beginn jedes Semesters auf unserer Homepage veröffentlicht.

Alle wichtigen Informationen findest Du natürlich auch auf unserer Homepage: **www.tum-bwl.com** sowie auf **Facebook**, wo wir Neuigkeiten zu aktuellen Themen in Echtzeit posten.



Im Moment sind folgende Fachschaftsvertreter gewählt:



Alexander Altmann



Felix Atzert



Sophia Bitterwolf



Maria Dörr



Phillip Eberwein



Lena Fiedler



Gordian Gebhart



Nikolas Kaltenbach



Bao Huy Lam



Christina Liepold



Moritz Maier-Borst



Moritz Mergenthaler



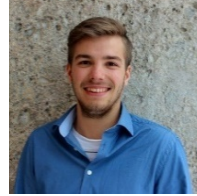
Lotta Opderbeck



Okyanus Paksoy



Liz Pflugbeil



Collin Ratzka



Benedikt Retsch



Hanna Scholta



Nico Schönenberger



Mike Schulz



Lucas Schwarz



Tatjana Siegel



Vincent Simlinger



Julia Wang



Die Fachschaftsarbeit

Was sind die genauen Aufgaben der Fachschaft? - Wie kann ich einsteigen?

Kann ich gleich von Anfang an Aufgaben übernehmen und wenn ja welche?

Wenn Du Dich für unsere Arbeit interessierst, hast Du Dir sicher schon diese Fragen gestellt.

Wir wollen Euch hier stellvertretend drei Fachschaftsvertreter, ihr Tätigkeitsgebiet und ihren Einstieg in der studentischen Interessenvertretung genauer vorstellen.

Julia Wang, 6. Semester Bachelor

Gleich zu Unibeginn habe ich gemerkt, wie hilfreich es sein kann, Unterstützung beim Start ins Studium zu erhalten. Die Fachschaft hat mir persönlich den Einstieg durch verschiedene Aktionen wie das Vortreffen leichter gemacht und auch über die Hilfe meines Mentors war ich sehr froh. Daher entschied ich, dass ich mich auch für die Studierenden einsetzen möchte und bin direkt im ersten Semester in die Fachschaftsarbeit eingestiegen. Schon zu Anfang war ich als Unterstützerin bei diversen Veranstaltungen dabei und habe dann im Sommer 2014 das jährliche Sommerfest organisiert. Auch für die O-Phase 2014/2015 war ich mitzuständig und bin jetzt seit Oktober 2014 mit Daniel zusammen Fachschaftssprecherin, vertrete die Fachschaft nach außen hin und kümmere mich um die interne Organisation, um die Grundlage für eine reibungslose Fachschaftsarbeit zu gewährleisten.



Moritz Maier-Borst, 3. Semester Bachelor

Als ich vor einem Jahr mit meinem Studium an der TUM begonnen habe, war für mich relativ schnell klar, dass ich mich wie schon zu Schulzeiten gerne wieder für andere engagieren möchte. Das erste Mal richtig Verantwortung übernommen habe ich zu Beginn des zweiten Semesters, als ich den Tag der Initiativen organisiert habe (schau doch am 24. und 25.10.16 mal in der Immathalle vorbei, wenn sich die Initiativen und Stipendien euch vorstellen!). Außerdem organisiere



ich mit drei guten Freunden gerade alles was mit deiner O-Phase zusammenhängt: diesen Guide, das Weißwurstfrühstück, das legendäre Ersti-Wochenende, die Mappen, usw. ☺ Dass ich bereits nach einem Jahr ein so großes Projekt wie die O-Phase übernehmen durfte, zeigt, wie schnell man in unserer Fach-

schaft zu Aufgaben kommt. Außerdem lernt man bei den diversen Sitzungen und den internen Events unglaublich schnell unglaublich nette Menschen kennen. Der Einstieg in das doch komplett andere Studentenleben wurde mir dadurch wirklich sehr erleichtert!

Mike Schulz, 1. Semester Master

Ich habe in meinem erstem Bachelor Semester angefangen mich in der Fachschaft einzubringen. Schnell habe ich gemerkt, dass ich durch mein Engagement nicht nur meinen Kommilitonen helfen, sondern persönlich auch sehr viel mitnehmen kann. Auf der einen Seite hilft man anderen, indem man Ihnen den Einstieg in das Studium erleichtert oder an der Weiterentwicklung des Studienganges mitarbeitet, andererseits lernt man selber sehr viel über die Abläufe innerhalb der Universität oder gute Projektarbeit. Auch das Zwischenmenschliche ist ein sehr großer Grund, warum ich ursprünglich in die Fachschaft gekommen und so lange geblieben bin. Es ist immer wieder interessant mit Studenten aus sämtlichen Jahrgängen in Kontakt zu kommen und von den Erfahrungen und Hilfestellungen der älteren Semester zu profitieren. Derzeit bin ich für die Finanzen verantwortlich und lege die Budgets für unsere Projekte fest. Durch diese Tätigkeit kann ich eine enge Zusammenarbeit mit den Projektverantwortlichen einerseits mit der praktischen Anwendung meiner Studieninhalte andererseits verbinden. Dieses Amt habe ich nun mittlerweile seit zwei Jahren inne und ich kann es nur jedem weiterempfehlen.





Fachschaft
TUM-BWL

FÖRDERN FÖRDERN

Tag der Initiativen | Montag, 24. Oktober 2016
Tag der Stipendien | Dienstag, 25. Oktober 2016



LERNE UNSERE INITIATIVEN KENNEN UND
informiere dich über mögliche Stipendien!

Jeweils von 13 Uhr bis 18 Uhr in der Immatrikulationshalle!





Deine Buddies

Zum Wintersemester 2007/08 hat die Fakultät das Mentorenprogramm für Erstsemestler ins Leben gerufen. Seit diesem Jahr heißt es Buddy-Programm. Eure Buddies begleiten Euch durch das erste Semester. Deinen Buddy hast Du ja bereits kennengelernt! Jeder Buddy betreut ca. 20 - 25 Studienanfänger/innen. Diese sind Eure erste Anlaufstelle bei Fragen rund um Uni und Studium (z.B. zur Beratung zum Studienablauf, bei organisatorischen Fragen, Prüfungsanmeldungen, usw). Außerdem wird es mindestens einmal pro Monat einen Stammtisch geben, bei dem sich sowohl jeder Buddy mit „seinen“ Neulingen, als auch mehrere Gruppen untereinander treffen können. Hier kannst Du neue Kommilitonen kennenlernen, Deinen Buddy persönlich mit Fragen löchern und dabei einen netten Abend verbringen.

Das sind Eure Buddies im WS 2016/17:



Kent Akiyama



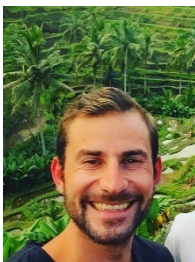
Lukas Althoff



Sophia Bitterwolf



Isabelle Bruse



Frieder Bürgin



Lihua Cao



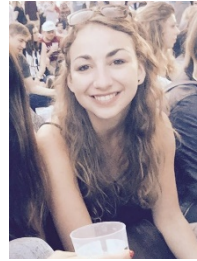
Wenpei Deng



Christoph Donner



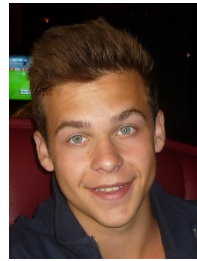
Alexander Heiß



Annabell Herz



Linda Karger



Leonhard Kempinger



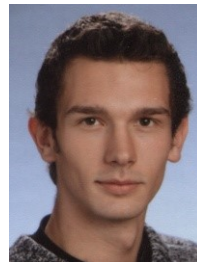
Florian Kink



Pascal Laux



Julia Lawrence



Alexander Leucht



Rebekka Mirlach



Rudolf Neudel



Lorenz Neuner



Max Nitze



Okyanus Paksoy



Rafael Priller



Megan Razavi



Tobias Rodenstein



Matthias Roleff



Roman Schopphoff



Michael Schuler



Lucas Schwarz



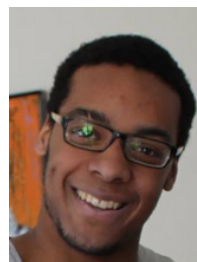
Berkay Soykan



Marina Stelea



Heiner Stinner



Dave Vanselow



Leo Vinzenz



Julia Wang



Alexander Weiß



Philipp Winter



Nick Zender



univativ sucht
Vorteile für di
Vergütung. St
rungen wachs





TUM-BWL.COM



Seit jetzt gut einem Jahr strahlt die Webpräsenz der Fachschaft TUM-BWL in neuem Glanz.

Moderner und übersichtlicher ist sie geworden, um nicht nur die Fachschaft und den Studiengang nach außen hin angemessen zu präsentieren, sondern vor allem, um Euch eine zentrale Anlaufstelle zu bieten. Schon auf der Startseite seht Ihr die wichtigsten Informationen kompakt auf einen Blick, seien es die neusten News und Tweets der Fachschaft, die kulinarischen Raffinessen des Tages in der Mensa, oder - um auch Klischees gerecht zu werden - die aktuellen Börsenkurse.

Im Folgenden ein kleiner Überblick, was Dich dort alles erwartet:

Studium

In dieser Kategorie geben wir Dir wertvolle Hilfestellungen zu Deinem Studium, z.B. Empfehlungen oder eine Übersicht über nützliche Links und informieren Dich über Themen wie die Verwendung von Studienbeiträgen.

Fachschaft

In dieser Rubrik kannst Du rausfinden wie und wo Du uns persönlich erreichen kannst und das Kontaktformular finden - wir werden Deine Fragen schnellstmöglich beantworten. Des Weiteren findest Du hier auch Informationen zu den einzelnen Ressorts der Fachschaft und ihren Aufgaben.

Aktuelles

Hier findest Du weitere Termine, Neuigkeiten und Ankündigungen Deiner Fachschaft, sowie eine Übersicht der aktuellen News der Fakultät. Abgerundet wird das Angebot durch den stetig wachsenden Content unserer Online-Redaktion, welche stets bemüht ist, Dich über Themen wie Studienanfang oder Skriptbestellung auf dem Laufenden zu halten.

Arbeitenbörse

In der Arbeitenbörse findest Du Hiwi-Jobs der TUM, Werkstudentenstellen und Praktika sowie Themen für Abschlussarbeiten und Projektstudien. Hierdurch kannst Du wertvolle Erfahrungen sammeln. Dank guter Firmenkontakte bekommen wir regelmäßig neue Ausschreibungen, welche wir Dir hier zur Verfügung stellen.

StudentCard

Seit dem Sommersemester 2007 ist der Studierendenausweis der TUM kein vom ständigen Zerfall bedrohtes Stück Papier mehr, sondern eine multifunktionale Chipkarte mit Lichtbild.

Deine StudentCard erhältst Du beim Immatrikulationsamt. Überprüfe nach Erhalt zuerst, ob die Daten auf Deiner Karte richtig sind. Wenn alles stimmt ist Deine erste Handlung das Validieren („Gültigmachung“) der StudentCard. Dazu findest Du unter den Treppen zur Bibliothek (beim Immatrikulationsamt) je einen blauen Automaten – die Validierungsstationen. Durch den Aufdruck auf der Karte ist diese bis zum Ende des Semesters gültig und muss dann jedes Semester neu validiert werden.



Die StudentCard hat im Wesentlichen vier wichtige Funktionen:

1. Studierendenausweis

Damit Du Dich als Studierender der TU München ausweisen kannst, benötigst Du eine gültige StudentCard. Der Ausweis ist wichtig für Klausuren und um spät abends oder am Wochenende Zugang zur Universität/Bibliothek zu bekommen. Bei Vorlage Deines Studierendenausweises erhältst Du an vielen Orten vergünstigte Eintritte.

Deine Matrikelnummer findest Du auf der Vorderseite.

2. Bibliotheksausweis

Auf der Rückseite der StudentCard befindet sich ein Barcode für die Bibliotheksausleihe. Direkt darunter steht Deine Bibliotheksnummer, mit der Du Zugang zum OPAC (Online-Katalog der Bibliothek) hast und somit Bücher ausleihen, vormerken und an Deinen Wunsch-Abholort bestellen kannst. Das Passwort besteht immer aus den ersten vier Stellen Deines Geburtstags ohne das Jahr: TT/MM.

3. Mensakarte

Mit der StudentCard kannst Du bargeldlos in der Mensa, in den Cafeterien und an vielen Getränke- und Snackautomaten zahlen. Dafür musst Du nur Deine StudentCard an einem der Automaten mit Geldscheinen oder per EC-Karte aufladen. Diese findest Du zum Beispiel in der Halle unterhalb der Mensa oder in der Cafeteria am Audimax. Wenn Du Deinen Kontostand wissen magst, halte einfach die Karte an den Automaten!

Wichtig: Pass gut auf Deine Karte auf, denn eine Neuausstellung beim Immatrikulationsamt kostet 30€. (Sollte Dir die Karte gestohlen werden, so erhältst Du übrigens nach Vorlage der Anzeige bei der Polizei kostenlos eine neue Karte.)

4. Begrenzt gültiger MVV-Fahrausweis

Zwischen 18:00 und 6:00 Uhr von Montag bis Freitag und am Wochenende dient Dir die StudentCard als Fahrausweis für das gesamte MVV Netz. Diese Berechtigung hast Du mit der Überweisung des Sockelbeitrags an die TUM erhalten.

Semesterticket

Seit dem WS 2013/14 haben wir in München ein Semesterticket!

Jeder Student muss verpflichtend einen Sockelbeitrag von 65 € pro Semester an die Verkehrsbetriebe bezahlen, wobei dieser Betrag im Rahmen des Studentenwerkbeitrages und der Studienbeiträge mit überwiesen wird. Für diesen Grundbetrag kann man während des gesamten Semesters (auch in den Ferien) das vollständige Gebiet des ÖPNV (U-Bahn, S-Bahn, Regionalzüge, Tram und Bus) zu folgenden Zeiten nutzen:

- Montag – Freitag: 18:00 – 06:00 Uhr
- Samstag, Sonntag, Feiertag: ganztags

Zusätzlich erhält jeder Student die Möglichkeit zum Preis von zusätzlichen 189 € pro Semester ein Aufpreisticket zu erwerben, womit die oben genannten Zeitbegrenzungen entfallen. Damit kann man somit zu jeder Zeit überall im Münchner Nahverkehrsnetz jedes Verkehrsmittel benutzen. Wenn Du an neuen MVV-Ticket-Automaten oder Zeitkartenautomaten Deine Matrikelnummer eingibst, erhältst Du Dein Ticket. Einer dieser Automaten steht zum Beispiel an der U-Bahnhaltestelle Theresienstraße.

Weitere Infos findest Du auf: <http://www.semesterticket-muenchen.de/>



Wintersemester 2016/17

Das Semesterticket für Studierende



Verpflichtender
Solidarbeitrag

65,00 €

+

IsarCard
Semester

189,00 €

=

MVV-
Semester-
ticket

- gültig von Montag bis Freitag zwischen 18 Uhr und 6 Uhr des Folgetages
- gültig am Wochenende, an Feiertagen und am 24. und 31. Dezember ohne zeitliche Einschränkungen
- Nutzung im MVV-Gesamtnetz nur möglich mit gültigem Studierendenausweis

- Die IsarCard Semester ermöglicht unbegrenzte Fahrten ohne zeitliche Einschränkungen im MVV-Gesamtnetz.
- Erhältlich an MVG-Automaten, -Verkaufsstellen und -Kundencentern, sowie an DB-Automaten im MVV-Bereich, im BOB-Kundencenter, am Fahrscheindrucker im MVV-Regionalbus.

- Die Fahrtberechtigung gilt vom ersten bis zum letzten Tag des jeweiligen Semesters.



Aktuelle Informationen zur Urabstimmung im November auf semesterticket-muenchen.de oder facebook.com/akmobilitaet/



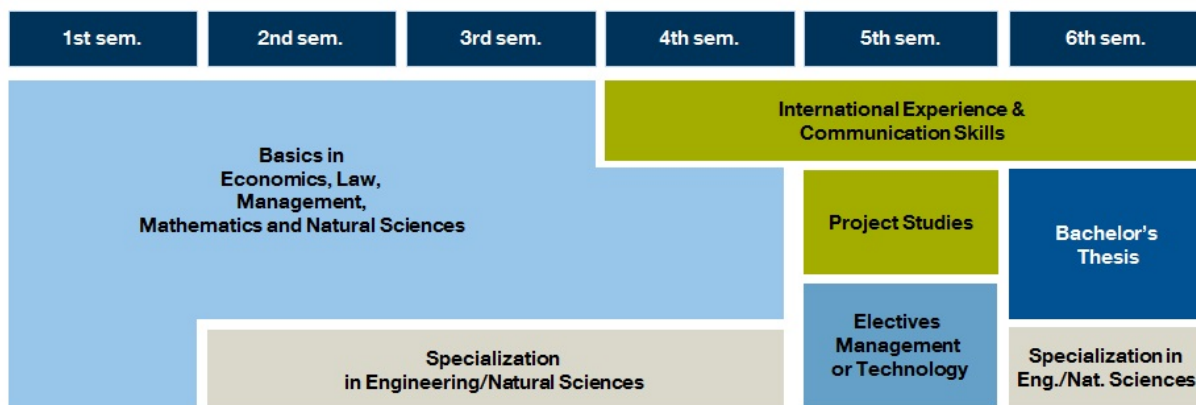
Alles rund ums Studium

Aufbau und Ablauf Deines Studiums

Der TUM-BWL-Bachelorstudiengang, den Du nun in Deinem Studium beginnst, unterscheidet sich ein wenig zu dem Studiengang, den Deine Kommilitonen im Wintersemester 2012/13 begonnen haben. Daher kann es sein, dass einige Diskussionen und Infos von älteren Semestern für Dich nicht mehr der Wahrheit entsprechen.

Den groben Ablauf Deines TUM-BWL Studiums hast Du bestimmt schon einmal gesehen. Prinzipiell gilt, dass in jedem Semester ca. 30 Credits zu erbringen sind um das Studium in Regelstudienzeit zu bewältigen. Hier ist nochmal die allgemeine Struktur für dich abgedruckt:

Structure – Bachelor in Management and Technology



Das Studium des TUM-BWL Bachelorstudienganges setzt sich dabei aus den folgenden Teilbereichen zusammen:

Teilbereich	Credits
Grundlagen der Betriebswirtschaftslehre	54
Mathematisch-naturwissenschaftliche Grundlagen	12
Grundlagen der Volkswirtschaftslehre	12
Grundlagen der Rechtswissenschaften	12
Ingenieur-/naturwissenschaftlicher Schwerpunkt	42
Wirtschaftswissenschaftlich technische Wahlfächer	18
International Experience & Communication Skills	06
Projektstudium	12
Bachelor's Thesis	12

Insgesamt sind im Bachelorstudium 180 Credits zu erbringen um das Studium erfolgreich zu absolvieren. Da jedoch das Modul „International Experience & Communication Skills“ zwar bestanden werden muss, aber nicht mit einer Note bewertet wird, berechnet sich die Abschlussnote Deines Bachelorstudiums über 174 Credits.

Einzige Ausnahme ist hierbei der Ingenieur-/naturwissenschaftliche Schwerpunkt Maschinenwesen bei dem die Note des Bachelorstudiums über 172 Credits berechnet wird, da die Veranstaltung Maschinzeichnen - CAD I ebenfalls nicht mit einer Note bewertet wird und nur bestanden werden muss.

Verbindliche Auskünfte erteilt jedoch ausschließlich die Fakultätsverwaltung der TUM School of Management!

**Nice to know:**

Für das Bachelorstudium sind insgesamt 6 Semester vorgesehen. Es muss jedoch nach maximal 8 Semestern abgeschlossen sein.

Wenn Du schon im TUM-BWL Bachelor ins Ausland gehen willst (Praktikum oder Auslandssemester), dann solltest Du Dich spätestens im dritten Semester darum kümmern. Informationen hierzu findest Du unter:

<http://www.wi.tum.de/abroad/>

Wirtschaftswissenschaftlich-technisches Wahlfach

In diesem Schwerpunkt müssen 18 Credits erbracht werden. Der Wahlmodulkatalog wird rechtzeitig vor Vorlesungsbeginn in geeigneter Weise durch die Fakultät für Wirtschaftswissenschaften bekannt gegeben. Studierende haben die Wahl, 18 Credits aus dem ingenieur-/ naturwissenschaftlichen Bereich und/oder im Bereich der BWL-Schwerpunkte einzubringen.

Vertiefungen im Bereich der BWL-Schwerpunkte:

- Innovation & Entrepreneurship
- Marketing, Strategy & Leadership
- Operations & Supply Chain Management
- Finance & Accounting

Bitte beachte, dass manche Lehrstühle gewisse Module aus den jeweiligen Schwerpunkten voraussetzen, damit man eine Bachelorarbeit oder ein Projektstudium bei ihnen schreiben kann.

Im Ingenieur- bzw. naturwissenschaftlichen Fach (INF) hast Du die Wahl zwischen:

- Chemie
- Elektro- und Informationstechnik
- Informatik
- Maschinenwesen
- Computer Engineering (auf Englisch!)

Hierbei ist zu beachten, dass die Veranstaltungen der Schwerpunkte Chemie, Informatik, Computer Engineering und Maschinenwesen größtenteils in Garching stattfinden, während den Elektrotechnikern der Weg nach „Novogarchinsk“ erspart bleibt, die Veranstaltungen finden hier in der Innenstadt statt.

Die Wahl Deines INFs und Deines BWL-Schwerpunktes erfolgt mit der verbindlichen Anmeldung zu der ersten Prüfung in dem jeweiligen INF-Fach.



Studienfortschritt

Für jeden Studierenden wird ein Konto geführt auf dem die einzelnen Credits verbucht werden. Mit diesem Konto wird der Fortschritt Deines Studiums überwacht. Das heißt Du musst bis zum Ende eines Fachsemesters eine Mindestanzahl an Credits erbringen. Die Anzahl der Credits ist abhängig von Deinem Studienfortschritt. Mindestens musst Du nach dem

Semester	Credits
3. Fachsemester	30
4. Fachsemester	60
5. Fachsemester	90
6. Fachsemester	120
7. Fachsemester	150
8. Fachsemester	180

erbringen. Überschreitest Du diese Fristen, gelten Deine offenen Prüfungen als endgültig nicht bestanden und Du wirst zwangsexmatrikuliert.

Es gibt eine zweite Auflage. In Deinen ersten beiden Semestern hast Du unter anderem die folgenden Module:

- Mathematische Behandlung der Natur- und Wirtschaftswissenschaften I
- Management Science
- Volkswirtschaftslehre I
- Statistik

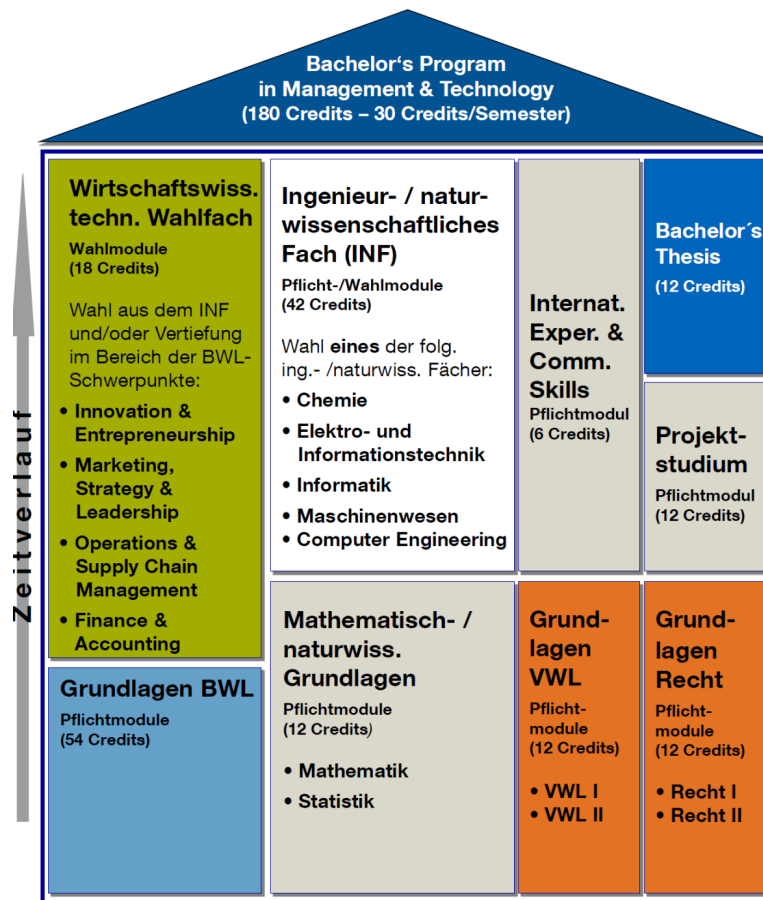
Bis zum Ende Deines zweiten Semesters musst Du drei dieser vier Prüfungen erfolgreich bestanden haben, ansonsten erfolgt auch hier Deine Zwangsexmatrikulation.

Also noch mal kurz zusammengefasst:

- Jedes Semester wird Dein Studienfortschritt einmal überprüft.
- Unterschreitest Du am Ende des Semesters eine der oben angegebenen Creditgrenzen, so wirst Du exmatrikuliert.
- Bestehst Du in den ersten beiden Semestern nicht drei der vier aufgelisteten Vorlesungen, wirst Du ebenfalls exmatrikuliert.
- Bei der Unterschreitung der Semester-Creditzahl (30 Credits) um 15 Credits ist es ratsam, Kontakt zur Studienfachberatung aufzunehmen und sich beraten zu lassen.



Aufbau TUM-BWL-Bachelorstudiengang



Prüfungsanmeldung

Die Prüfungsanmeldung wird erst im Laufe der ersten Semester für Dich relevant, doch vorab schon ein paar Informationen:

Über das TUMonline Portal (www.campus.tum.de), hier hast Du Dich auch beworben, kannst Du Dich für die Prüfungen anmelden. In der Regel wird in den jeweiligen Vorlesungen darauf hingewiesen, wann die Anmeldung zur Klausur frei geschaltet wird. Pro Semester gibt es einen festgelegten Zeitraum zur Prüfungsanmeldung. Falls man die Prüfung doch nicht schreiben will, kann man sich, innerhalb eines zuvor angegebenen Zeitraums wieder von der Prüfung abmelden. Wenn Du an einer Prüfung nicht teilnimmst, zu der Du angemeldet bist, zählt die Prüfung als nicht bestanden.

Ausnahme: Man reicht ein Attest ein, dass die Prüfungsunfähigkeit bescheinigt. Dieses muss am Tag der Prüfung ausgestellt sein und innerhalb von 14 Tagen der Noten- und Prüfungsverwaltung vorliegen.

Zu Prüfungen, Punktesystemen, Prüfungsrücktritt, Krankheit und vielem mehr gibt die Fachprüfungs- und Studienordnung detaillierte Antworten. In der Regel bietet die Fakultätsverwaltung vor Weihnachten eine Informationsveranstaltung zur Prüfungsordnung an und erläutert alle rechtlich relevanten Fragen.

Genauere Informationen zur Fachprüfungs- und Studienordnung (B. Sc.) und der Allgemeinen Prüfungs- und Studienordnung der TUM findest Du darüber hinaus hier:

<http://www.wi.tum.de/studium/studiengaenge/bachelor-tum-bwl/rechtliche-grundlagen/>



Informationen aus erster Hand

Um ein klein wenig Ordnung in das Chaos und die Informationsflut zu Beginn Deines Studiums zu bringen, haben wir für Dich Tipps zu den einzelnen Vorlesungen im ersten Semester bezüglich der Fachliteratur und der Klausurvorbereitung zusammengestellt. **Wichtig ist, dass diese Tipps wirklich nur als Hilfe gesehen werden, sie basieren nur auf unseren Erfahrungen!**

Die Tipps basieren hauptsächlich auf Erfahrungen aus dem Wintersemester 2015/2016. Bitte beachte: Dozenten und Inhalte und vor allem der Studienaufbau haben sich seit dem geändert!

Zu jeder Vorlesung gibt es meist große Mengen an Fachliteratur. Wir haben die Bücher aufgelistet, die sich bewährt haben. Grundsätzlich muss kein Buch gekauft werden, vielmehr hängt die Entscheidung „kaufen oder leihen“ von Eurem Budget und der Verfügbarkeit in der Bibliothek ab.

Leider ist die Auswahl an BWL-Büchern in der TUM-Bibliothek begrenzt. Ihr bekommt aber fast alle Bücher in der Studentenbibliothek in der Leopoldstr. 13 (U3/U6 Station Giselastraße). Kümmert Euch rechtzeitig darum, da besonders die neueren Auflagen, schnell vergriffen sind!

Zu jeder Vorlesung wird pro Semester eine reguläre Klausur in der Klausurenzeit (in der Regel nach der letzten Vorlesungswoche und den ersten drei vorlesungsfreien Wochen) geschrieben. Wiederholungsklausuren der BWL-Fächer finden erst in der Klausurenphase des folgenden Semesters statt. Die Termine für die Technikfächer variieren, können auch am Ende der vorlesungsfreien Zeit oder in der ersten Woche des neuen Semesters liegen. Die Professoren geben diese in den Vorlesungen bekannt und sie sind in TUM-Online einsehbar.

Du solltest Dich an den empfohlenen Stundenplan halten und wenn möglich alle Klausuren mitschreiben, damit Du das Studium in der Regelstudienzeit schaffst. Diesen findest Du auf den Seiten der Fakultät für Wirtschaftswissenschaften unter

<http://www.wi.tum.de/en/academic-programs/bachelor/course-schedules-management-electives/> und hier abgedruckt (vorläufiger Stand vom 25.08.16):



German Track				
Montag	Dienstag	Mittwoch	Donnerstag	Freitag
8 30				
9 30				
10 30	09:45 - 11:15 Volkswirtschaftslehre I * Prof. Kurschilgen Raum: Audimax ab 18.10.16		09:45 - 11:15 Management Science / VL Prof. Kollisch Raum: Audimax ab 20.10.16	
11 30	11:30 - 13:00 Introduction to Entrepreneurship 18.10 - 30.11.16, Raum: Audimax Business Ethics 06.12.16 - 10.02.17, Raum: 0606 Prof. Lütge / Prof. Patzelt			
12 30				
13 30	13:15 - 14:45 Exoerise Mathematics 1 Prof. Gritzmann / Ritter Raum: Audimax ab 24.10.16	13:15 - 14:45 Introduction to Entrepreneurship 18.10 - 30.11.16, Raum: Audimax Business Ethics 06.12.16 - 10.02.17, Raum: 0606 Prof. Lütge / Prof. Patzelt		13:15 - 18:15 Blockveranstaltung Buchführung und Rechnungswesen Prof. Ernstberger / Prof. Grottel Termine: Blocktermine siehe TUMonline
14 30				
15 30	15:00 - 16:30 Management Science / UE Prof. Kollisch / Dr. Frey 14 Termine in unregelmäßiger Abhaltung, siehe TUMonline Raum: Audimax ab 25.10.16			
16 30				
17 30	16:45 - 18:15 Tutorials Mathematics 1 ** Prof. Gritzmann / Ritter Raum: N1190 ab 24.10.16	16:45 - 18:15 Tutorials Mathematics 1 ** Prof. Gritzmann / Ritter Raum: N1190 ab 19.10.16	16:45 - 18:15 Mathematics 1, Part 2 Prof. Gritzmann	Raum: Audimax ab 21.10.16
18 30				17:30 - 19:00 Management Science / UE Prof. Kollisch / Dr. Frey 14 Termine in unregelmäßiger Abhaltung, siehe TUMonline Raum: Audimax ab 28.10.16
19 30				
* Zur Vorlesung werden mehrere Übungstermine vom Lehrstuhl Prof. Frhr. von Weizsäcker angeboten, die in der ersten Vorlesung besprochen werden ** Zur Vorlesung werden mehrere Termine zu Tutorien angeboten: Mo 16:45 - 18:15 h, Mi 16:45 - 18:15 h (weitere Informationen in der VL)				
Wirtschafts- und Rechtswissenschaften (BWL / VWL / Recht) Mathematisch-methodische Grundlagen				



Vorlesungen im Wintersemester 2016/17

Management Science (6 ECTS)



Professor/Dozent:

Prof. Dr. Rainer Kolisch
Lehrstuhl für Operations Management

Übung:

Dr. Dipl.-Math. oec. Markus Frey

Veranstaltung besteht aus:

Vorlesung, Übung, Tutorium

Lehrveranstaltungsunterlagen:

Es wird zu Beginn der Vorlesung ein Skript für ca. 10 € verkauft (Ordner o. ä. mitbringen!). Dieses Skript ist völlig ausreichend.

Vorlesung & Klausur:

Hier ist es wirklich ratsam immer in die Vorlesung zu gehen, da man bereits nach ein- oder zweimaligem Fehlen oft nicht mehr mitkommt. Innerhalb eines Themengebiets bauen die Kapitel sehr stark aufeinander auf.

Für die Wiederholung zuhause standen in der Vergangenheit immer die Aufzeichnung der Vorlesung auf Lectorio zur Verfügung. Die Klausur bestand bisher immer zum größten Teil aus Rechenaufgaben (ähnlich den Übungsaufgaben), es werden aber gerne auch einige Wissensfragen (Multiple Choice, Stichworte nennen, erklären) gestellt. Die Zeit ist in der Regel eher knapp bemessen, deshalb ist es wichtig, alle in der Vorlesung behandelten Verfahren sicher und schnell zu beherrschen. Wer den Katalog mit den Übungsaufgaben im Skript (auch mithilfe des Tutoriums) sorgfältig durcharbeitet, war bisher gut vorbereitet.



VWL I Mikroökonomie (6 ETCS)



Professor/Dozent:

Prof. Dr. Michael Kurschilgen
Professur für Managerial Economics

Veranstaltung besteht aus:

Vorlesung, Übung

Lehrveranstaltungsunterlagen:

Professor Kurschilgen hält die Vorlesung VWL I erstmals an der TU, daher kann man nicht genau sagen wie er seine Vorlesung aufbaut. Jedoch bleibt die Grundstruktur gleich: Jede Woche wird es eine Vorlesung und eine darauf abgestimmte Übung von einem Tutor geben. Die Folien und Übungsaufgaben werden für gewöhnlich online zur Verfügung gestellt. Wer weitere Übungsaufgaben benötigt, kann sich das unten genannte Übungsbuch oft von Drittsemestern günstig kaufen.

Klausur:

Diese Vorlesung aus dem WS15/16 (mit Dr. Christoph March als Dozent) findest Du auch bei Lecturio als Video-Aufzeichnung. Über die Art der Prüfung werdet ihr in der ersten Vorlesung informiert. Bisher war die Klausur immer eine Multiple Choice Klausur. Das heißt, dass Du ausschließlich Punkte auf richtig angekreuzte Lösungen bekommst. Eine Garantie können wir Dir aber leider nicht geben, dass es dieses Jahr wieder so sein wird. In der Regel ist VWL I aber kein Fach, an dem man sich die Zähne ausbeißt.

Im Download-Bereich auf unistuff.org gibt es sehr gute Zusammenfassungen.

Bücher:

Pindyck, R. / Rubinfeld, D.: Mikroökonomie. 8. Auflage; Preis: 49,95 €

Hamilton, J. / Suslow, V.: Übungen zur Mikroökonomie. 8. Auflage; Preis: 24,95 €



Foundations of Entrepreneurial and Ethical Business (6 Credits)

Diese Veranstaltung besteht aus zwei Vorlesungen. Zum einen Introduction to Entrepreneurship, zum anderen Business Ethics.

Introduction to Entrepreneurship



Professor/Dozent:

Prof. Dr. Dr. Holger Patzelt
Lehrstuhl für Entrepreneurship

Veranstaltung besteht aus:

Vorlesung

Lehrveranstaltungsunterlagen:

Das Skript besteht aus den Vorlesungsfolien (s.u.)

Vorlesung & Klausur:

Die Vorlesungsfolien sind sehr umfangreich und werden wöchentlich in Moodle veröffentlicht. Daneben wird die Vorlesung von Lecturio aufgezeichnet. Folien und Vorlesung sind zur Vorbereitung der Klausur notwendig. Das Buch ist in Englisch, jedoch zur Prüfungsvorbereitung nicht zwingend notwendig.

Die Klausur besteht zu 100 % aus Multiple-Choice-Fragen. Da die Vorlesung auf Englisch gehalten wird, wird auch die Klausur in Englisch gestellt. Als Hilfsmittel ist ein Deutsch-Englisch, bzw. ein einsprachiges Wörterbuch (nicht fachspezifisch), ohne Notizen zugelassen. Die jeweiligen Bestimmungen bezüglich der zugelassenen Hilfsmittel können sich jederzeit ändern und sollten in der jeweiligen Vorlesung noch einmal entsprechend abgeklärt werden.

Bücher:

Hisrich / Peters / Shepherd: Entrepreneurship. 8. Auflage; Preis: ca. 47.00€



Einführung in die Wirtschaftsethik



Prof. Dr. Christoph Lütge

Professor:

Prof. Dr. Christoph Lütge
Peter Löscher-Stiftungslehrstuhl für Wirtschaftsethik

Dozent:

Dr. Matthias Uhl

Veranstaltung besteht aus:

Vorlesung und Übung mit Gastvorträgen



Dr. Matthias Uhl

Lehrveranstaltungsunterlagen:

Die Vorlesungsunterlagen werden bei Moodle zur Verfügung gestellt.

Vorlesung & Klausur:

Der zweite Teil des Moduls führt in Grundprobleme, Argumentationsformen und Theorieansätze einer Wirtschafts- und Unternehmensethik ein. Insbesondere wird ein Überblick über verschiedene ethische Theorien gegeben. Ein weiterer Schwerpunkt liegt auf der Untersuchung des Implementierungsproblems moralischer Normen in modernen Gesellschaften vor dem Hintergrund von Dilemma-Strukturen. Spezielle Themen umfassen unter anderem Reputation und Vertrauen, Corporate Social Responsibility sowie globale Ethikkonzepte. Ferner werden neue methodologische Zugänge zur Wirtschaftsethik, wie beispielsweise die Experimentelle Ethik, diskutiert.

Dieser Teil der Veranstaltung wird ebenso wie die Prüfung auf Deutsch abgehalten. Sie besteht zu 100% aus MC-Aufgaben.



Buchführung und externes Rechnungswesen (6 ECTS)



Prof. Dr. Jürgen Ernstberger

Professor:

Prof. Dr. Jürgen Ernstberger
Lehrstuhl für Financial Accounting

Dozent:

Prof. Dr. Bernd Grottel, Mitglied des Vorstandes der KPMG Bayerische Treuhandgesellschaft AG

Veranstaltung besteht aus:

Lecture, exercise course



Prof. Dr. Bernd Grottel

Lehrveranstaltungsunterlagen:

Es werden vor jeder Blockveranstaltung Vorlesungsfolien und Übungsaufgaben auf Moodle zur Verfügung gestellt.

Vorlesung & Klausur:

Für die Klausur solltest Du die Buchungssätze gut beherrschen, da auch nach Details gefragt wird. Die abgefragten Buchungssätze lehnen sich aber größtenteils an die in der Vorlesung behandelten Fälle an. Neben den Übungsaufgaben aus der Vorlesung, deren Lösungen nicht zwangsläufig im Internet stehen, ist das aufgeführte Übungsbuch eine sehr gute Ergänzung für die Klausurvorbereitung. Hilfreich zum Bestehen der Klausur war bisher das gewissenhafte Lernen des MC-Fragenkatalogs, der im Laufe des Semesters veröffentlicht wurde bzw. der MC-Fragen am Ende jeden Kapitels.

Das Verhältnis Buchführung zu Externem Rechnungswesen beträgt 50:50. Die beiden Prüfungsbögen bestand bisher zu 100% aus Multiple Choice (MC) Fragen. Als Hilfsmittel in der Klausur ist ein Handelsgesetzbuch mit Markierungen (Unterstreich

Bücher:

Heinhold, M.: Buchführung in Fallbeispielen. 11. Auflage; Preis: 19,95 €

Handelsgesetzbuch, Beck-Texte im dtv. 54. Auflage (ISBN: 978-3-423-05002-9); Preis: 4,90 €



Mathematik I (6 ECTS)



Professor / Dozent:

Prof. Dr. Peter Gritzmann

Lehrstuhl für Angewandte Geometrie und Diskrete Mathematik

Übung:

Dr. Michael Ritter

Veranstaltung besteht aus:

Vorlesung, Übung, Tutorien

Lehrveranstaltungsunterlagen:

Prof. Dr. Gritzmann übernimmt nach drei Jahren Vorlesung durch PD Dr. Himstedt die Vorlesung Mathematik I. Folglich können wir nicht viel über seine Vorlesung sagen. Üblicherweise werden aber Übungsblätter und Lösungsvorschläge online zur Verfügung gestellt. Die regelmäßige Teilnahme an der Vorlesung und den Übungen wird dringend empfohlen, denn bei Mathe verliert man schnell mal den Faden. Zum besseren Verständnis und leichteren Nachbereiten ist es ratsam mitzuschreiben.

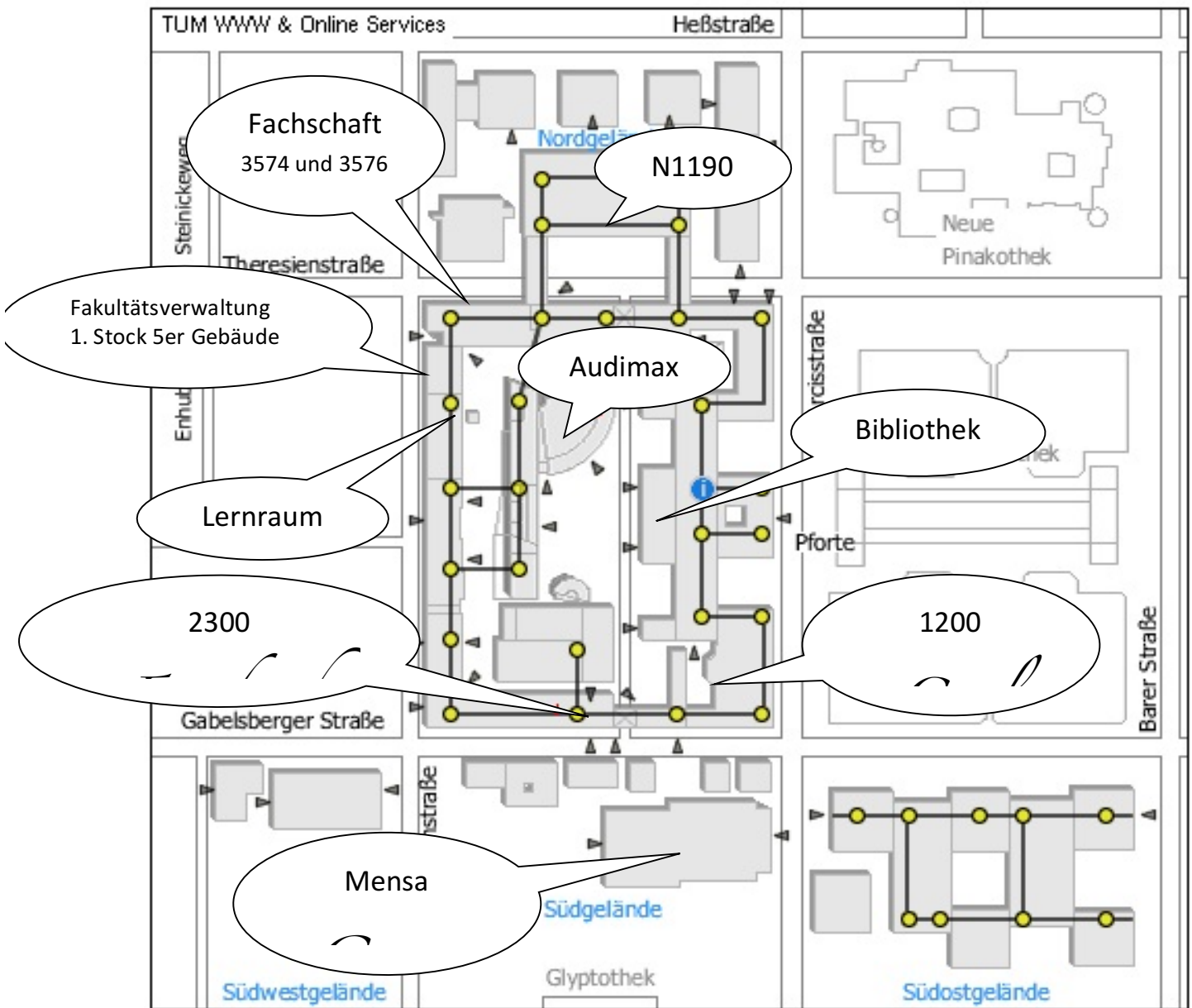
Vorlesung & Klausur:

Die Klausur dauert gewöhnlicherweise 90 Minuten; die zugelassenen Hilfsmittel werden rechtzeitig vorher bekanntgegeben. Ein paar Tipps zur Klausurvorbereitung: Du solltest die Vorlesung regelmäßig besuchen und nachbereiten. Wenn Du an den Übungen teilnimmst und die Übungsblätter bearbeitest, stellt die Klausur wenig Probleme für Dich dar. Natürlich ist es immer ratsam schon frühzeitig mit dem Lernen/Wiederholen vor der Klausur zu beginnen.

Bücher:

Hinweise zur Literatur werden in der ersten Vorlesung gegeben.

Wo finden die Vorlesungen statt?





Wichtige Personen der Fakultät für Wirtschaftswissenschaften

Wichtige Ansprechpartner



Studienfachberatung TUM-BWL Bachelor

Christine Geiger

Tel.: +49 (0)89 – 289 – 25071

Fax: +49 (0)89 – 289 – 25070

E-Mail: christine.geiger@wi.tum.de

Frau Geiger unterstützt Euch bei der Studienfachplanung, dem Bewerbungsverfahren für den TUM-BWL-Studiengang und bei der Klärung sonstiger studienbezogener Fragen.



Nicole Hassenewert

Tel. : +49 (89) 289 - 25085

E-Mail : nicole.hassenewert@tum.de

Frau Hassenewert ist ebenfalls für die Studienfachplanung zuständig und kümmert sich in erster Linie um besondere Härtefälle.



Career Service Center

Atefa Parsa

Tel.: +49 (0)89 – 289 – 25066

Fax: +49 (0)89 – 289 – 25070

E-Mail: atefa.parsa@tum.de

Das Career Service Center der Fakultät ist eine Einrichtung der Fakultät für Wirtschaftswissenschaften, die es sich zur Aufgabe gemacht hat, den Studierenden den Einstieg in das Berufsleben zu erleichtern. So bietet das Career Service Center eine kostenlose persönliche Beratung, in der Deine Bewerbungsmappe gecheckt wird und Du alle Fragen zum Bewerbungsprozess klären kannst. Weiterhin erhältst Du auf Wunsch eine individuelle Beratung zur optimalen Stellensuche und kannst regelmäßig an Veranstaltungen teilnehmen, die in Zusammenarbeit mit attraktiven Unternehmen durchgeführt werden. Das ganze Angebot sowie den Kontakt zu der Ansprechpartnerin Frau Parsa kannst Du auf den Seiten der Fakultät für Wirtschaftswissenschaften einsehen: www.wi.tum.de/career



Noten- und Prüfungsverwaltung

Dagmar Töpfer

Tel.: +49 (0)89 - 289 – 25068/25033

E-Mail: dagmar.toepper@wi.tum.de

Nachnamen: A-J



Sandra Lütkemeyer

Tel.: +49 (89) 289 - 25086

E-Mail: sandra.luetkemeyer@tum.de

Nachnamen: K – Z

Die Noten- und Prüfungsverwaltung kümmert sich um die Bestätigung der Prüfungsleistungen z.B. für BAföG, Anerkennung aus anderen Studiengängen (Formular vom Lehrstuhl ausgefüllt), den offiziellen Notenauszug (Transcript of Records). Atteste können dort eingereicht werden und Du kannst Dich an sie wenden, wenn Du Problem bei der Prüfungsanmeldung hast.



Studienfachberatung TUM-BWL / WITEC Master

Caroline Garbe

Tel.: +49 (89) 289 – 25072

E-Mail: studentcounseling@wi.tum.de

Frau Garbe hilft Euch bei der Studienfachplanung, dem Bewerbungsverfahren für den TUM-BWL Master Studiengang und bei der Klärung sonstiger studienbezogener Fragen.



Dekan, Prodekan, Studiendekan



Dekan

Prof. Dr. Gunther Friedl

E-Mail: dekanat@wi.tum.de

Der Dekan einer Fakultät ist ihr gewähltes Oberhaupt und vertritt deren Interessen gegenüber der Hochschulleitung und der Öffentlichkeit. Ihm obliegt die Führung der laufenden Geschäfte der Fakultät.



Prodekan

Prof. Dr. Jutta Roosen

E-Mail: jroosen@tum.de

Der Prodekan ist der Stellvertreter des Dekans.



Studiendekan

Prof. Dr. Dr. Holger Patzelt

E-Mail: madeleine.kutschbach@tum.de

Der Studiendekan wird ebenfalls gewählt. Er vertritt den Dekan hinsichtlich akademischer Lehre im Blick.



Prüfungsausschuss

Prof. Dr. Stefan Minner

E-Mail: pruefungsausschuss@wi.tum.de

Anträge an den Prüfungsausschuss, wie etwa Anträge auf Klausurkopien, stellst Du bitte an den Vorsitzenden des Prüfungsausschusses und gibst den Antrag bei Frau Hassenewert ab.



Außerhalb der Uni

Wohnen in München

Die Wohnungssituation in München ist, vor allem für uns arme Studierende, nicht gerade optimal. Zum einen sind da die Preise: So muss man für ein kleines Zimmer zur Untermiete schon einmal schnell 500 € hinlegen. Zum anderen können für ein Zimmer bzw. Appartement in einem Studentenwohnheim einige Semester Wartezeit anfallen, weil die Plätze nur für gut 10 % der Studierenden ausreichen. Doch keine Bange, bis jetzt ist noch jeder untergekommen! Möglichkeiten an eine Wohnung/Zimmer/WG zu kommen, gibt es doch einige:

Das Studentenwerk

Bedenke: Die Plätze können nur an Studierende vergeben werden, deren Eltern nicht im Einzugsgebiet des MVV wohnen. Tipp: Jedes Jahr im September veranstaltet das Studentenwerk einen Informationstag mit dem Schwerpunkt „Studentisches Wohnen“.

Studentenwerk München
Leopoldstraße 15
80802 München
Tel: 089/38196-0
<http://www.studentenwerk-muenchen.de/wohnen/>

Private Wohnheime

Neben den Wohnheimen des Studentenwerks gibt es in München eine ganze Reihe von privaten Wohnheimen. Eine Liste gibt es auf der Homepage des Studentenwerks. Zum Teil kann man hier mit etwas Glück auch unter dem Semester noch ein günstiges Zimmer bekommen, ohne ewig warten zu müssen.

Aushänge

Anschlagtafeln im Erdgeschoss des Studentenwerks in der Leopoldstraße 15 und in der TUM- oder LMU-Mensa beinhalten oft gute „Geheimtipps“.

Zeitungen

In den verschiedenen Tageszeitungen, z.B. der Süddeutschen Zeitung, der Abendzeitung, oder dem Münchner Merkur, gibt's manchmal ebenfalls erfolgsversprechende Anzeigen.

Internet

www.wg-gesucht.de, www.wohnungsanzeiger.de, www.wg-welt.de

Leute fragen

Mundpropaganda ist unschlagbar! Fragt bei Freunden und Bekannten in der Stadt nach oder nutzt diverse Facebook-Gruppen.

Wohngeld

Wer keine Studienförderung durch BAföG erhält, kann sich erkundigen, ob er nicht einen Anspruch auf Wohngeld hat. Mehr Infos und den zuständigen Ansprechpartner gibt es unter:
www.muenchen.de/Rathaus/soz/wohnenmigration/wohngeld/102850/index.html



Zweitwohnungssteuer

In München gibt es eine Zweitwohnungssteuer. Diese beträgt 9 % der jährlichen Nettokaltmiete. Eine generelle Ausnahme für Studierende ist leider nicht möglich, da sie verfassungswidrig wäre. Allerdings kann man sich auf Antrag befreien lassen, wenn die eigenen Einkünfte unter 25.000 € liegen. Weitere Infos unter <http://www.muenchen.de/Rathaus/ska/fachinfos/zweitwohnst/334948/index.html>

Studienfinanzierung

Als Studierender erhält man nicht wie bei einer Lehre für die Ausbildung eine Vergütung. Daher wundert es einen nicht, dass der Geldbeutel (und das Konto) für einige Studierende leer bleibt. Für alle, die nicht das Glück haben von ihrer Familie während des Studiums volle Unterstützung zu bekommen, gibt es aber auch andere Möglichkeiten (BAföG, Stipendien, etc.), sich das Studium zu finanzieren. Auf folgender Internetseite findest Du eine Reihe an Studienfinanzierungsmöglichkeiten und aufgelisteten Stiftungen: http://portal.mytum.de/studium/studienfinanzierung/index_html



Freizeit in München

Studentische Initiativen

Die Fachschaftsarbeit kennst Du ja bereits. In den folgenden Artikeln stellen wir Dir verschiedene Initiativen vor. Mitarbeit in einer Studierendenvertretung beansprucht zwar Zeit, bringt aber auch eine Menge Vorteile mit sich: Man lernt neue Leute kennen, findet schnell Anschluss und kann hier die immer wieder geforderten „Soft-Skills“ durch den Umgang mit anderen Studierendenvertretungen, Professoren oder Mitgliedern der Hochschulleitung trainieren. Natürlich macht die Arbeit aber auch riesen Spaß und bietet immer Gelegenheit zum Feiern, denn hier gilt: **„Wer feste arbeitet, darf auch Feste feiern!“**

MTP – Marketing zwischen Theorie und Praxis

Bist Du es auch leid Dein in der Uni erworbenes Wissen nicht unter Beweis stellen zu können - Dann bist Du bei uns genau richtig! MTP wurde 1981 als Studenteninitiative gegründet, um die Marketingausbildung an Universitäten praxisnäher zu gestalten. Heute verstehen wir uns als das größte, generationenübergreifende Netzwerk aus Studenten, Professionals, Unternehmen und Wissenschaft. Zu den nationalen Förderern gehören unter anderem Henkel, Procter&Gamble, Unilever, BBDO, L'Oréal, Microsoft und Groupon. Zahlreiche Veranstaltungen und Beratungsprojekte sowie der regelmäßig stattfindende Fachkongress „Marketing Horizonte“ zeigen die Leistungsstärke des Vereins.

Außerdem werden Unternehmensvertreter aus den unterschiedlichsten Branchen eingeladen, die spannende Vorträge zu aktuellen Marketingthemen bieten und nebenbei den direkten Kontakt zu aktuellen Praktika und Werkstudentenstellen bieten.

Kontakt:

Plenum: Mittwochs um 20 Uhr in Raum Z534 der TUM

Internet: www.mtp.org/muenchen

Facebook: www.fb.com/mtpmuenchen

Academy Consult

Als studentische Unternehmensberatung in München hat Academy Consult das Ziel, Studenten neben der universitären Ausbildung zu fördern. Zu diesem Zweck vermittelt Academy Consult Beratungsprojekte an seine Mitglieder. Die Kunden profitieren von kreativen Ideen und einer interdisziplinären Herangehensweise. Academy Consult setzt sich dabei aus Studenten aller Münchener Hochschulen zusammen, die so die Möglichkeit erhalten, schon während des Studiums praktische Erfahrung in den unterschiedlichsten Branchen zu sammeln und Kontakt zu interessanten Unternehmen aufzubauen. Durch die Vermittlung und Betreuung von Beratungsprojekten an Studenten bildet Academy Consult die Brücke zwischen wissenschaftlicher Ausbildung und Wirtschaft.“

Kontakt:

Augustenstraße 79, 80333 München

Telefon: +49 89 381686580

Internet: www.academyconsult.de

Facebook: www.fb.com/AcademyConsult

Model United Nations TU München

MUNTUM e. V. hat zum Ziel, an verschiedenen internationalen und nationalen UN-Simulationen teilzunehmen. Diese multinationale Zusammenarbeit auf höchstem Niveau ist eine sehr wertvolle Erfahrung für jede Teilnehmerin und jeden Teilnehmer. Wer Interesse an der Arbeit von MUNTUM e.V. hat und sich zum Beispiel an WorldMUN in Belgien oder andere Konferenzen teilnehmen will, findet hier weitere Informationen: www.worldmun.de



AIESEC

Das Hauptanliegen von AIESEC ist die Vermittlung internationaler Praktikanten und damit die Förderung von kulturellem Austausch. Durch unsere Programme, Global Citizen und Global Talent, bieten wir Studenten sowohl die Möglichkeit, sich in den Semesterferien im Ausland in einem sozialen Projekt zu engagieren oder in einer NGO mitzuarbeiten (Global Citizen), als auch für 1-2 Semester ein professionelles Fachpraktikum in einem Unternehmen zu absolvieren (Global Talent). Daneben bietet unser Mitgliedschaftsprogramm (Youth Talent) viele Möglichkeiten, sich durch Mitarbeit im Lokalkomitee vor Ort persönlich und professionell weiterzuentwickeln. Informiere Dich unter www.aiesec.de/muenchen oder kontaktiere uns unter lc.muenchen@aiesec.de!

Rock your Life

ROCK YOUR LIFE! qualifiziert Studierende als Coaches, die zwei Jahre lang je einen Schüler kontinuierlich, Eins-zu-Eins während der letzten beiden Schuljahre begleiten. Gemeinsam arbeiten Schüler und Student an den individuellen Zielen und Fähigkeiten des Schülers. Das Coaching wird durch ein bundesweites Unternehmensnetzwerk ergänzt, das den Schülern den erfolgreichen Einstieg in das Berufsleben ermöglicht und Unternehmen beim Finden motivierter Azubis hilft. Mit über 150 ehrenamtlich engagierten Mitgliedern und über 60 aktiven Beziehungen ist ROCK YOUR LIFE! München seit nunmehr 3 Jahren ein erfolgreicher Standort im deutschlandweiten Netzwerk.

Campus4change

Viele Menschen sagen: „Niemand kann die Welt verändern!“ - Wir sagen: „Jeder kann die Welt verändern!“ Campus for Change bietet engagierten Studenten eine Plattform ihre Kräfte zu bündeln, um gemeinsam mehr zu erreichen. Neben motivierten Studenten vereint Campus for Change Ressourcen wie eine effiziente Struktur, ein starkes Netzwerk, finanzielle Mittel und Know-How. Wir teilen die feste Überzeugung, dass es sich lohnt für eine Sache zu kämpfen, auch wenn das Ziel im ersten Moment unerreichbar scheint.

Du willst bei uns mitmachen? Informiere Dich auf www.campus4change.org oder auf unserer Facebook-Seite! Wir freuen uns immer über neue engagierte Mitglieder!

TUFilm

Taugen Hörsäle eigentlich auch noch für was anderes als langweilige Vorlesungen? Na, klar doch! Als Kinosaal zum Beispiel! „Die Unfassbaren“, „The Dark Knight Rises“, „Der große Gatsby“ und viele tolle Filme mehr gibt's zum studentenfreundlichen Eintrittspreis von je 3 €.

Schau selbst, jeden Dienstag und jeden zweiten Donnerstag um 20.00 Uhr im Carl-von-Linde Hörsaal (1200). Mehr Infos und unser aktuelles Programm findest Du unter www.tu-film.de.

Tipp: Kultstatus haben die Vorführungen der Feuerzangenbowle in der Weihnachtszeit. Dafür gibt es einen extra Kartenvorverkauf, der von den Studierenden schon früh morgens mit langen Warteschlangen belagert wird.

TUInvestmentClub

The TU Investment Club is dedicated to the education of students with a distinct interest in financial markets. We encourage our members to form their own independent and profound opinion on financial topics. To achieve this goal, we regularly invite industry practitioners to participate in our Speakers Series, organize workshops with realistic case studies and offer various projects.

TUFast

TUFast ist ein Gemeinschaftsprojekt von Studenten nahezu aller Fakultäten der TUM. Diese entwickeln, konstruieren und fertigen Rennwagen um sich danach im internationalen Wettbewerb mit anderen Universitäten zu messen.



UnternehmerTUM GmbH

Du hast eine innovative Idee? Dann traue Dich und gründe ein Start-up! UnternehmerTUM, das Zentrum für Innovation und Gründung an der Technischen Universität München, unterstützt Dich dabei. UnternehmerTUM vernetzt auf einzigartige Weise Talente, Technologien, Kapital und Kunden. In Seminaren und Vorlesungen, vor allem aber in Projekten, erwerben Studierende, Wissenschaftler und Professionals praxisnah unternehmerisches Know-how und die Kompetenz, Chancen zu erkennen und Geschäftskonzepte zu entwickeln. UnternehmerTUM unterstützt Start-ups und etablierte Unternehmen dabei, neue Geschäftsmodelle bzw. Spin-offs zu realisieren – von der ersten Idee bis zum erfolgreichen Markteintritt. Mit dem UnternehmerTUM-Fonds bietet UnternehmerTUM Kapital für vielversprechende junge Technologieunternehmen mit internationalem Marktpotenzial.

www.unternehmertum.de, www.facebook.com/UnternehmerTUM

Allgemeiner Studierendenausschuss

Der AStA ist ein ausführendes Organ des Fachschaftenrates und des Studierendenparlaments und beheimatet einige Referate. Er erhält über den Fachschaftenrat Weisungen der einzelnen Fachschaften, verschiedener Fakultäten und unterliegt auch deren Kontrolle.

Die einzelnen Referate des AStAs befassen sich mit vielen Angelegenheiten rund um die Uni, wie Berufungen neuer Professoren/-innen, Betreuung ausländischer Studierender, Studienbeiträge oder Eignungsfeststellungsverfahren und vertreten darin die Meinung der Studierenden. Ein Grundprinzip der Studierendenvertretung an der TU München ist es, in allen Angelegenheiten konstruktiv mitzuarbeiten. Der AStA organisiert die bekannten „AStA-Partys“ im Audimax, die immer einen Besuch wert sind. Mehr Informationen über den AStA findet Ihr in der Zeitschrift P.A.N.I.K., die der AStA einmal im Semester herausbringt und unter www.fs.tum.de. Den AStA kann man durch aktive Mitarbeit direkt unterstützen, aber auch indirekt durch Mithilfe in den Fachschaften.

TUM Management Alumni e.V.

Als Organisation und Netzwerk der Alumni der Fakultät für Wirtschaftswissenschaften organisiert der Verein thematische Workshops (Weiterbildung), Alumni- und Networking-Veranstaltungen. Als Student bist Du von dem Mitgliedsbeitrag befreit. Also melde Dich einfach im Internet unter www.alumni.wi.tum.de an oder fülle das beiliegende Formular aus.

Carl von Linde-Akademie

Die Carl von Linde-Akademie bietet den Studierenden der TUM ergänzend zum Studium viele Vorlesungen, Tutorien, Workshops und Kurse an. Vor allem das kulturwissenschaftlich geprägte Angebot soll das Verständnis insbesondere in den folgenden Bereichen fördern: Wie man führt und kooperiert, Zukunft gestaltet, Entscheidungen herbeiführt, Risiken einschätzt, Verantwortung übernimmt und für den Wandel offen bleibt. Schau einfach unter:

www.cvl-a.tum.de

Speakers Series

Seit dem Jahr 2000 organisieren Studierende unserer Fakultät die Vortragsreihe „The Speakers Series – Entscheider und Gestalter“ mit herausragenden Referenten aus allen Bereichen der Gesellschaft, insbesondere aus Wirtschaft, Wissenschaft und Politik.



Theater & Oper

Es gibt in München zahlreiche Theater, die fast alle sehr zentral liegen.

Hier einige Beispiele ohne Wertung: **Residenztheater, Kammerspiele, Volkstheater, Theater am Gärtnerplatz.** Für Studierende gibt es super Sonderpreise, meistens ungefähr 7 - 9 €. Ist also preislich vergleichbar mit dem Kinobesuch. Die Oper ist am Max-Josephsplatz, der Eintritt kostet für Studenten teils nur 13 €! Das Programm entnehmen ihr bitte den aktuellen Homepages.

Unisport ZHS

Für alle, die sich gerne sportlich betätigen, bietet der Unisport der ZHS ein super umfangreiches und sehr kostengünstiges Programm für jeden Geschmack. Die Sporthallen sowie das Schwimmbad und die Außenanlagen findest Du in den ZHS-Anlagen im Olympiapark.

Um den Ausweis für die ZHS zu erhalten, musst Du vorab Deine Marke im Internet buchen. Der zu entrichtende Betrag wird Dir per Lastschriftverfahren von Deinem Konto abgebucht. Nach der Buchung bekommst Du eine Anmeldebescheinigung. Damit kannst Du Deinen Ausweis beantragen. Dazu benötigst Du außerdem: Deinen Studentenausweis, einen Lichtbildausweis und ein Passbild.

Die Ausgabezeiten der Marken sind in der Regel in den ersten Uniwochen. Diese und alle weiteren Infos sowie das Programm findest Du unter www.zhs-muenchen.de.

Leben und Freizeit in München - allgemein

München bietet eine Vielzahl an Freizeitmöglichkeiten, ein ausgiebiges Nachtleben und viele kulturelle Veranstaltungen. Aktuelle Informationen findest Du auf:

www.muenchen.de

www.munichx.de

www.in-muenchen.de (Erscheint monatlich und liegt z.B. in der Mensa und z.T. auch in Kneipen aus und liefert super Freizeit- und Unterhaltungstipps in und um München.)

Unifeste

Immer wieder ein Highlight im Abend- bzw. Nachtprogramm: die Unifeste. Diese organisieren Studierende für Studierende, z.B. die AStA Partys. Du triffst viele Deiner Kommilitonen und Studierende aller anderen Fachrichtungen, siehst Gesichter wieder und lernst bestimmt viele davon kennen. Cooles Ambiente und günstige Eintritts- und Getränkepreise schaffen eine super Stimmung. Wann und wo diese Partys stattfinden, siehst Du auf diversen Plakaten und Flyern, die unter anderem in der Mensa ausliegen.

Es gibt drei große Münchner Studentenfestivals im Sommer, den TRIPLE LIVE SUMMER:

TUNIX (www.tunix.de), **GARNIX** (www.garnix-festival.de) und **StuStaCulum**



Biergärten in München



Dürnbräugasse 2 / Tal 21 (Rgb.)

80331 München

Tel.: 089 - 222195

Fax: 089 - 221417

www.zumduernbraeu.com

Das Traditionsgasthaus im Münchner Tal besteht seit 1487 und vereint bayerische Gemütlichkeit mit traditioneller Küche.

Der gemütliche Gastraum bietet Platz für bis zu 160 Personen und die Terrasse vor dem Haus sowie der ruhig gelegene Innenhof im Sommer den idealen Platz für wunderbare Stunden. Ob in einer der heimeligen Ecken oder gesellig am Stammtisch des Hauses, bestimmt finden wir das für Sie Passende.



Hofbräu Keller am Wiener Platz

Innere Wiener Straße 19

81667 München

Tel.: 089 - 45 99 25-18

Fax: 089 - 448 35 87

www.hofbraeukeller.de

Unser Biergarten - zu Recht weltberühmt

Unser Biergarten mit seinen uralten Kastanien ist ein Idyll inmitten der malerischen und geschäftigen Umgebung des Wiener Platzes.

Tradition, die haben wir vielen voraus. Beim weltberühmten und süffigen HB-Bier, bei einer deftigen Brotzeit und bei bayrischen Schmankerln können Sie Ihre Seele baumeln lassen.

Genießen Sie den Sommer im kühlen Biergarten unter den Kastanien mit einer frischen Mass Hofbräu-Bier.

Augustiner-Keller

Arnulfstrasse 52

80335 München

Tel.: 089 - 594393

Fax: 089 - 5504415

E-Mail buero@augustinerkeller.de

Hirschgarten

Königlicher Hirschgarten

Hirschgarten 1

80639 München

Tel.: 089 - 17999119

Fax: 089 - 17999117

Email: restaurant@hirschgarten.de

Chinesischer Turm

Englischer Garten 3

80538 München

Tel.: 089 - 38 38 73-27

Fax: 089 - 38 38 73-73

info@chinaturm.de

Max Emanuel

Max Emanuel GmbH

Adalbertstr. 33

80799 München

Tel.: 089 - 271 51 58



Bars und Kneipen



SAUSALITOS München Schwabing

Türkenstraße 50

80799 München

Öffnungszeiten:

Sonntag bis Donnerstag 17:00 - 01:00 Uhr

Freitag + Samstag 17:00 - 02:00 Uhr

Tel.: 089 - 281594

Hier treffen Studenten auf Schickeria. Im Innenhof bietet unser idyllisch begrünter Biergarten den nötigen Schatten im Sommer. Genieße original Münchener Bier neben unseren erstklassigen Mojitos und Caipirinhas.

Komm vorbei und gönn' dir Deine Auszeit - am besten gleich heute... Viel Spaß!

THE MARTINI CLUB

Theresienstrasse 93

80333 München

Tel.: 089 - 52012924

E-Mail: x@the-martini-club.de

www.the-martini-club.de

Barer47

Barerstrasse 47

80799 Muenchen

Tel. 089 - 32602496

www.barer61.de

Café Kosmos

Dachauerstrasse 7

80335 München

Tel.: 01753748756

E-Mail: cafekosmos@googlemail.com

mojo91

Schellingstr. 91

80333 München

www.mojo91.de

Mo-Do 19-1 Uhr | Fr 19-3 Uhr | Sa 14.30-3 Uhr

Stadion an der Schleißheimerstraße

Schleißheimerstraße 82

80797 München

www.stadionanderschleissheimerstrasse.de



Weitere Informationen

Bibliotheken

TUM-Bibliothek

Die Universitätsbibliothek der TUM mit ihren zehn Teilbibliotheken in München, Garching, Freising und Straubing unterstützt Dich beim Erreichen Deiner Studienziele mit einer großen Auswahl an Fachliteratur, wissenschaftlichen Zeitschriften, Datenbanken, eBooks und Lehrbüchern. Öffnungszeiten bis Mitternacht und an den Wochenenden machen die Bibliothek zu einem beliebten Ort zum Lernen und Arbeiten sowie zu einem Treffpunkt für Studierende aller Fakultäten.

Ausleihe & Recherche

Mit 1,9 Millionen Bänden und fünf Lehrbuchsammlungen wird Dir ein umfassendes Literaturangebot bereitgestellt. Du findest die bei uns verfügbare Literatur im Online-Katalog.

Literatur zu Deinem Studienfach findest Du schwerpunktmäßig in der Teilbibliothek „Stammgelände“. Bücher können in der Regel für vier Wochen ausgeliehen werden. Wenn die Bücher in dieser Zeit nicht von anderen Studenten vorgemerkt werden, verlängert sich diese Frist auf bis zu 5 Monate. Es gibt aber auch sogenannte Präsenzliteratur (Bücher mit gelber Kennzeichnung) und Entnahmeliteratur (Bücher mit blauer Kennzeichnung), die nicht entleihbar ist.

Ein besonderer Service ist:

- Die **Rückgabe** der entliehenen Medien in allen zehn Teilbibliotheken der TUM, egal wo Du sie ursprünglich ausgeliehen hast.
- Der **Kurierdienst**, der kostenlos Bücher aus den neun anderen Teilbibliotheken in die Teilbibliothek Stammgelände liefert. Einfach bei der Recherche im Online-Katalog als Ausgabeort die gewünschte Teilbibliothek auswählen und bestellen. Sobald das Buch da ist, erhältst Du eine E-Mail.
- Die **automatische Verlängerung** der Ausleihfristen beträgt bei Büchern acht Wochen, bei Büchern aus der Lehrbuchsammlung fünf Monate.

Tipp: Im Online-Katalog unter www.ub.tum.de kannst Du Dein Ausleihkonto einsehen und Dich über Deine verbindlichen Rückgabefristen informieren. Wir empfehlen Dir regelmäßig Dein persönliches Konto zu prüfen, damit Du bei der Rückgabe auf der sicheren Seite bist und eine kostenpflichtige Mahnung vermeidest.

Information & Auskunft

Hier bekommst Du Antworten auf Deine Fragen rund um Bibliothek und Literatursuche:

E-Mail	infocenter@ub.tum.de
Chat	über unsere Webseite www.ub.tum.de
Telefon	(089) 289 23333
SMS	0173 861 84 12

Die Grundlagen der Literatursuche werden Dir schnell und kompakt im Recherche-Workshop für Studierende gezeigt. Alle Infos zu Terminen und Anmeldung auf der Webseite: www.ub.tum.de

Studentenwerksbibliothek

Die Studentenwerksbibliothek ist eine Lehrbuchsammlung in der Leopoldstraße 13 Haus 1 (U-Bahnhaltestelle Giselastraße/U3 oder U6). Meist sind dort so viele Bücher vorhanden, dass man diese gleich mitnehmen kann. Problematisch kann es nur in den Wochen vor den Prüfungen werden. Zum Ausleihen benötigt man einen Bibliotheksausweis der LMU. Diesen bekommt man an der Auskunftstheke der Zentralbibliothek der LMU (Geschwister-Scholl-Platz) gegen Vorlage des Personalausweises und des gültigen Studentenausweises. Der Ausweis kann auch für die Bayerische Staatsbibliothek aktiviert werden. Nähere Informationen findest Du unter:

www.ub.uni-muenchen.de und www.bsb-muenchen.de



Internetzugang

So bekommst Du Deine mytum Adresse

Auf der Seite <https://campus.tum.de/tumonline/webnav.ini> musst Du rechts oben auf den Schlüssel klicken (blinkender Pfeil zeigt darauf). Dann gibst Du Deinen PIN-Code ein (bei Studierende), den Du entweder hast, oder durch eine E-mail an it-support@tum.de unter Angabe Deiner Matrikelnummer beantragst. Mit dieser PIN-Nummer kannst Du Dich dann einloggen, Dein Passwort festlegen und in Deinem Profil unter Emailadresse Deine mytum-Adresse einrichten.

Weitere Informationen findest Du im TUM-Online Handbuch unter:
http://portal.mytum.de/iuk/cm/studierende/anleitungen_studierende

Computer und Internet

Computerzugänge und Internet sind an vielen Orten der Uni verfügbar. Computer findest Du in den CIP-Pools der Fakultät für Wirtschaftswissenschaften (Raum 0501 und Raum Z501) und in der Bibliothek. Überall dort kannst Du auch kostenlos ins Internet. Mit Deinem Laptop oder PDA kannst Du kostenlos das uniweite WLAN Netz nutzen.

Alle Infos gibt's unter www.lrz-muenchen.de/services/netz/mobil

VPN Client

Der VPN Client ist eine Möglichkeit, um das WLAN an der Uni zu nutzen. Außerdem wird er benötigt, um z.B. außerhalb der Uni auf elektronische Zeitschriften der TU-Bib zuzugreifen. Die Benutzerkennung ist die mytum-Adresse zusammen mit dem zugehörigen Passwort. Weitere Infos und den Download der Software findest Du unter:

www.lrz-muenchen.de/services/netz/mobil/vpn/

LRZ

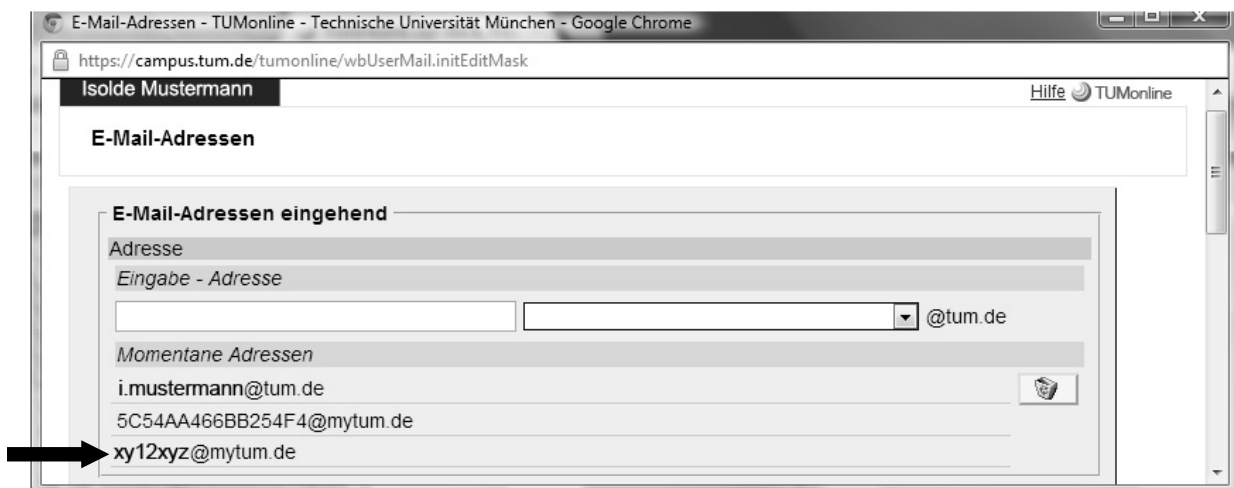
Das Leibniz-Rechenzentrum ist das Rechenzentrum der Münchner Hochschulen und betreibt z.B. das WLAN-Netz oder einen Höchstleistungsrechner. Daneben bietet es auch Kurse und kostenlose bzw. vergünstigte Software, u.a. einen Virenschanner.

www.lrz.de

LRZ-Kennung

Ständig wird man nach seiner LRZ-Kennung gefragt. Aber was ist das eigentlich und vor allem wo findet man diese denn?

TUMOnline → E-Mail-Adressen → Die Buchstaben-und Zahlenkombination der Form xy12xyz vor @mytum ist Deine Kennung.





Get ready for TUM – Wie muss ich mein Smartphone einrichten?

Die allererste Frage, die ihr euch wahrscheinlich stellt, ist: „**Wie komme ich hier ins WLAN?**“

Manche haben es schon geschafft, manche sind verzweifelt – wisst ihr eigentlich genau, was ihr da tut? Das Leibniz-Rechenzentrum (LRZ), das unter anderem das WLAN „eduroam“ an der TUM betreibt, stellt euch **ausführliche Anleitungen** für alle Systeme zur Verfügung. [1] Auch auf den Seiten der IT-Sicherheit könnt ihr euch weiter informieren. [2]



App zur Konfiguration von eduroam für Android [3]

Nutzt ihr Android? Noch besser: Es gibt eine **praktische App**, die euch alle Einstellungen abnimmt und euer Smartphone passend einrichtet. [3]



Quelle: Christos Georghiou / Shutterstock.com

Wozu brauche ich eigentlich eine **Displaysperre auf meinem Smartphone?** Da sind eh keine wichtigen Daten drauf... Falsch! Sobald ihr mit eurem Smartphone TUM-Dienste nutzt (WLAN, E-Mail, Internetseiten mit TUM-Login), kann das auch jeder tun, der euer Gerät in die Hände bekommt. Um dem vorzubeugen, solltet ihr eine sinnvolle Sperre einrichten (PIN, Passwort, Muster, Fingerabdruck). Abgesehen davon – würdet ihr einen komplett Fremden an euren Rechner lassen und sagen: „Bedien dich“? Wahrscheinlich nicht. Warum dann also mit eurem Smartphone?

[1] <http://www.lrz.de/services/netz/wlan/eduroam/>

[2] <http://www.it.tum.de/sicher/>

[3] <https://play.google.com/store/apps/details?id=uk.ac.swansea.eduroamcat>



ICH WILL'S SICHER!



Writing Center

Das **English Writing Center** allen Mitgliedern der TUM Community eine unentgeltliche eins-zu-eins Beratung beim Schreiben englischer Texte.

Im Center arbeiten professionelle Sprachlehrer/innen und studentische Writing Fellows, die alle englische (oder nahezu englische) Muttersprachler/innen sind. Sie helfen Dir, dauerhafte Kenntnisse im Schreiben auf Englisch zu entwickeln, indem Du Deine aktuellen Texte im Beratungsprozess überarbeitest und verbesserst.

Termine dauern 45 Minuten und können über den Online Kalender gebucht werden. Der ist auf deren Webseite verlinkt. Wenn Du gerade nicht in München bist, kannst Du auch einfach den Text dorthin schicken und mit ihnen skypeen.

Unterstützung beim Schreiben akademischer Texte auf Deutsch kannst Du natürlich auch erhalten.

Das Ganze findest Du unter:

<https://www.sprachenzentrum.tum.de/sprachen/englisch/english-writing-center/>

Falls Du schreibfaul sein solltest, kannst Du auch einfach „EWC TUM“ googlen. ;)



Für die Kontaktdaten

Name	E-Mail	Handynummer



Name	E-Mail	Handynummer



Für Deine Notizen



Wichtige Termine für Dein erstes Semester

18. Oktober 2016	Erstistammtisch im Ruby
28. Oktober 2016	Fachschaftsvollversammlung
24. Oktober 2016	Tag der studentischen Initiativen
25. Oktober 2016	Tag der Stipendien
2. November 2016	Fachschaftsvollversammlung
Dezember 2016	Glühweinstand
Februar 2017	Klausurenphase

Vorlesungsfreie Tage:

1. November 2016	Allerheiligen
7. Dezember 2016	Dies Academicus
24. Dezember 2016- 6. Januar 2017	Weihnachtsferien

Alle wichtigen Termine und Fristen sind zudem auf folgender Website zu finden:
<http://www.tum.de/studium/bewerbung/semestertermine-und-fristen>